



Territoire nourricier en Abitibi-Témiscamingue

UN PORTRAIT PRÉLIMINAIRE
DES INITIATIVES COLLECTIVES



Saines habitudes de vie
Abitibi-Témiscamingue
Comité intersectoriel régional



Pourquoi un portrait ?

- 1 J (TRNY- NSYJWXJHYTWNJQ W-LNTSFQ JS XFNSJX MFGNYZIJX IJ [NJ (.7 IJX NSNYNFYN[JX HTQQJHYN[JX JS FQNRJSYFYNTS UTZW QF W-LNTS 5FW HJ UTWYWFNY QJ (.78-; I-XNWJd
- 7JHJSXJWTHZRJSYJW UFW 27(QJX NSNYNFYN[JX HTQQJHYN[JX UTZ[FS ZS X^XY-RJ FQNRJSYFNWJ IZWFGQJ
- 4WNJSDJXWXYWYF-LNJX I•FHYNTSX JY IJ HTRRZSNHFYNTSX IZ (.78-; JY QJ I-[JQTUURJSY I•ZS YJWWNYTNWJ STZWWNHNJW
- 2TGNQNXXJW QJX FHYJZWX VZN XTSY S-HJXXFNWJX ▫ QF HTSHW-YNXFYNTS I•FSFIQ^XJWYWFNY UTWYJ XZW QJX HTRUTXFSYJX I•ZS X^XY-RJ FQNRJSY STZWWNHNJW

L'Abitibi-Témiscamingue

1 F W-LNTS F ZS YJWWNYTNWJ UWTIZHYNK OJZSJ F[JH ZSJ YW-X LWFSIJ W I•JFZ XTZYJWWFNSJ IJ MFZYJ XZFXZUY-W³FNWXS JS _TSJ FLWNHTQJ

Critères de sélection des initiatives collectives

1 JX NSNYNFYN[JX HTQQJHYN[JX WJHJSX-JX XTSY GFX-JX XZW QJX I-Y I•NRUFHY UTUZQFYNTSSJQ KF[TWNXFSY Q•FHH-X UM^XNVZJ JY -HTSTRNV XFNS JY -VZNYFGQJ

Initiatives incluses

- 1THFQJX YJWWNYTNWNFQJX JY W 4IëNWFSSYQ IJX Q•FNIJ FQNRJSYFNWJ
- +F[TWNXFSY Q•FHH-X ▫ QF XFNS & I•FQNRJSY XZNT Q•FR-QNTWYFYNTS IJX H
- Liées au système alimentaire des habiletés culinaires
- +TWRFYNTSX ▫ UTWY-J UWT[NSHNFQJ UJWYNSJSYJX FZ UTWYWFNY

Initiatives exclues

Vers un territoire nourricier

:S YJWWNYTNWJ STZWWNHNJW UWN UTZW Q•JSXJRGQJ IJ XF UTUZQFYNT FQNRJSYFNWJ IJ UWT]NRNY- IZWFG

Qu'est-ce qu'un système alimentaire durable ?

Un système alimentaire durable (SAD) est un réseau de HTQQFGTWFYNTS YJWWNYTNWNFQ VZN NSY-LWJ QJX HTRUTXFSYJX IJ H^H IJ [NJ IJX FQNRJSYX XTNY QF UWTIZHYNTS QF YWFSXKTWRFYNTS QF INXYWNGZYNTS JY QF HTSXTRRFYNTS IJ UWTIZNYX FQNRJSYFNWJX FNSXN VZJ QF LJXYNTS IJX RFYN-WJX W-XNIZJQQJX IFSX QJ GZY I•FHHWT²YWJ QF XFSY- JS[NWTSSJRJSYFQJ -HTSTRNVZJ JY XTHNFQJ IJ QF HTQQJHYN[NY- .Q HTRUWJSI QJX FHYJZWX QJX FHYN[NY-X JY QJX NSKWFXYWZHYZWJX NRUQNVZ-X IFSX QF X-HZWN- FQNRJSYFNWJ I•ZSJ UTUZQFYNTS JY WJUTXJ XZW ZSJ LTZ[JWSFSH³ FQNRJSYFNWJ YJWWNYTNWNFQJ

¹ MYYUX \ \ TGXJW[FY VH HF

² (M-SNJW 8FSY- 2TSY-W-LNJ

³ ;N[WJ JS [NQQJ I•FUW-X +(2 ..*(



Résultats du portrait concernant ces initiatives collectives de la région

Plusieurs types d'initiatives ont été recensées



Aménagements comestibles à partager
des Incroyables comestibles - les Envertdeurs
de Ville-Marie et Duhamel-Ouest



Jardin collectif – UQAT campus
Rouyn-Noranda par le Comité vert



Serre à partager
de la municipalité de Clerval



Remorque réfrigérée pour livraison
de paniers de légumes et produits locaux
par la SADC de l'Abitibi-Ouest



Atelier de jardinage et projet éducatif
en CPE : Jardin communautaire et collectif
pour tout-petits CPE La Magie du Rêve



Marché public
de la municipalité de Barraute

100 initiatives ont été recensées à différentes échelles dans notre région

47

INITIATIVES
LOCALES

19

INITIATIVES
TERRITORIALES (MRC)

25

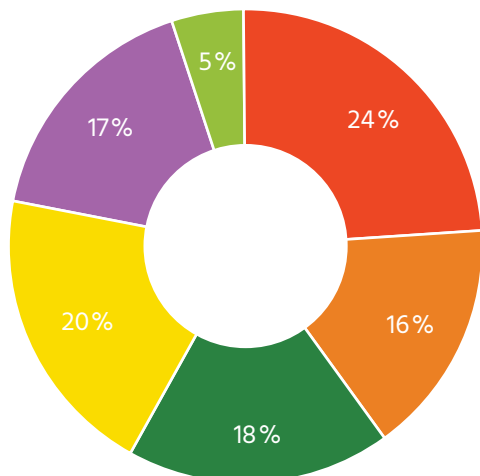
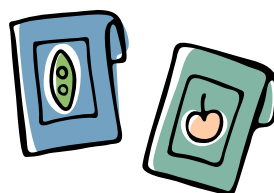
INITIATIVES
RÉGIONALES

9

INITIATIVES
PROVINCIALES



Des initiatives variées s'activent dans la région



- MRC Abitibi
- MRC Abitibi-Ouest
- MRC Rouyn-Noranda
- MRC Témiscamingue
- MRC Vallée-de-l'Or
- Sites Internet et médias sociaux

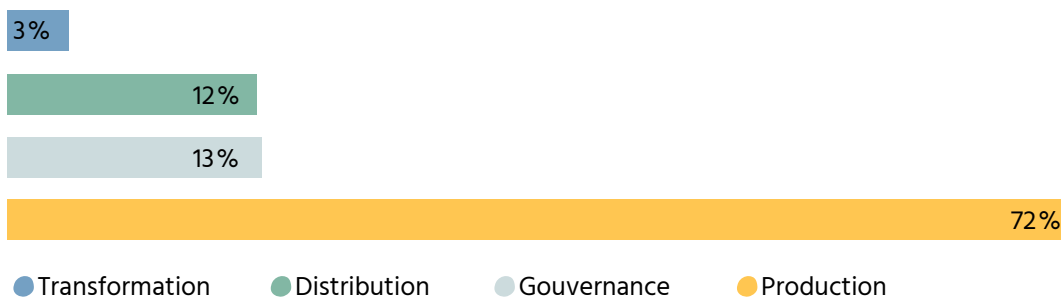


ulsat.qc.ca/territoire-nourricier/

Pour ajouter ou modifier une initiative, communiquer avec marie-anne.lefebvre@ssss.gouv.qc.ca

Pour cette première démarche, la composante « production » du système alimentaire durable a été davantage ciblée. En effet, 72% des initiatives recensées ont pour composante principale la production. Les jardins communautaires ou collectifs, les fermes maraîchères, les aménagements comestibles en sont des exemples.

Cependant, la plupart des initiatives intègrent d'autres composantes dans leur activité. Par exemple, plusieurs transforment et distribuent leurs produits en plus de les produire.



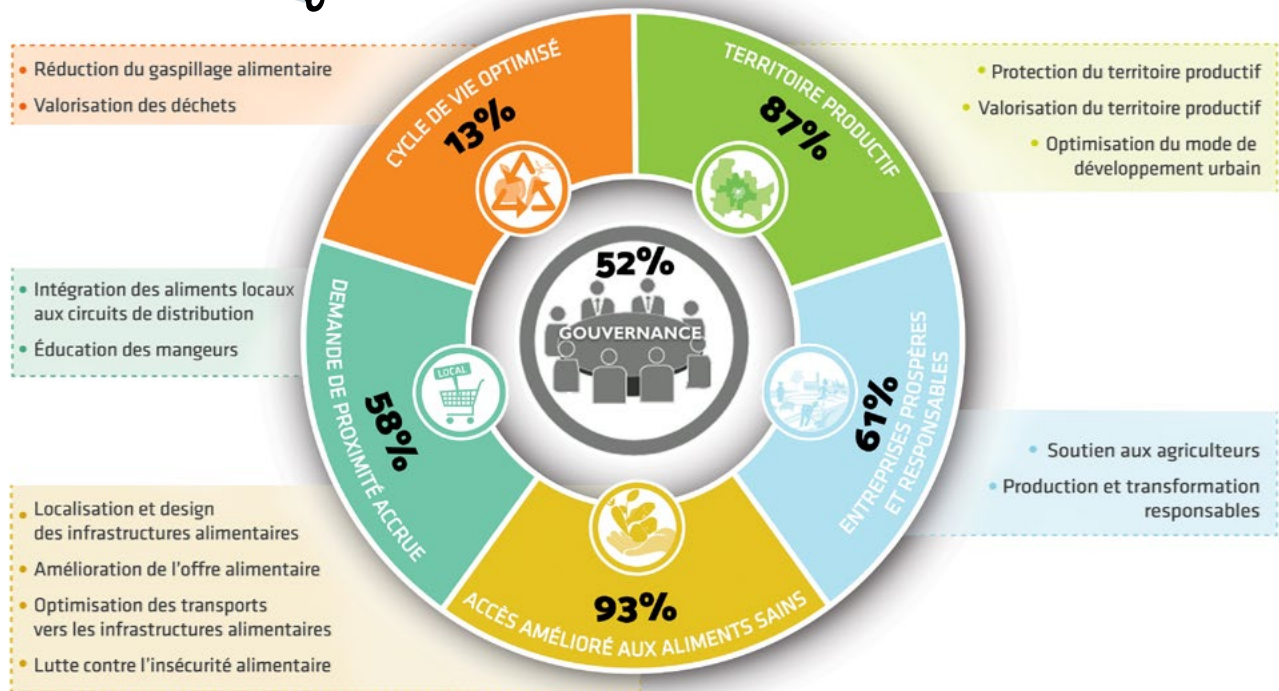
Développons un milieu de vie assurant à l'ensemble de ses résidents un accès à des aliments frais et sains.

5 ingrédients du territoire nourricier

Pour tendre vers des systèmes alimentaires plus durables, l'organisme Vivre en ville propose des stratégies pour relocaliser l'alimentation au cœur des collectivités. Ils les rassemblent sous cinq ingrédients pour composer un territoire nourricier.⁴

L'analyse a donc permis de donner un aperçu des façons dont les initiatives recensées contribuent déjà au développement d'un territoire nourricier. Ainsi, l'amélioration de l'accès aux aliments de qualité (93 sur 100) et la contribution à un territoire productif (87 sur 100) sont les principaux ingrédients mis de l'avant par les initiatives actives dans la région.

⁴ Vivre en ville, 2014



Source : Vivre en Ville © et Portrait préliminaire du territoire nourricier de l'Abitibi-Témiscamingue

L'analyse des entrevues avec les acteurs locaux et régionaux a aussi permis de faire ressortir des forces, des opportunités et des enjeux dans la région pour formuler des pistes d'action pour la suite.

Les FORCES de la région

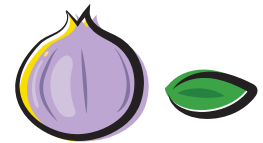
- Des projets hautement diversifiés, qui vont de jardins communautaires aux marchés publics en passant par les jardins éducatifs
- Des acteurs engagés qui ont à cœur l'environnement et leur santé
- La présence d'un leadership local fort, comme observé dans les tables de concertations
- La résilience des acteurs et des projets malgré la pandémie

Plusieurs OPPORTUNITÉS ont été constatées

- Actuellement, il y a un momentum et un intérêt des milieux (l'intérêt des citoyens, du monde municipal, des gouvernements, des MRC... pour sécuriser notre alimentation en toutes circonstances)
- Il y a des initiatives qui savent inspirer, notamment le site Internet Goûtez-AT qui valorise le territoire ainsi que les produits de la région
- Des ressources humaines sont déjà en place pour accompagner (agents de développement, organisateurs communautaires, nutritionnistes, etc.)
- Les médias locaux sont d'excellents partenaires pour promouvoir les initiatives et stimuler le territoire nourricier

Il est important de connaître les ENJEUX ET CONSTATS PRIORITAIRES pour y répondre ensemble, stratégiquement

- Les difficultés dans le soutien, la planification et la gestion des initiatives
- Le manque de visibilité des projets et difficultés concernant leur promotion
- Les obstacles quant à la collaboration et la concertation
- Les problèmes concernant la disponibilité des ressources humaines et la rétention des bénévoles
- Les enjeux concernant la gouvernance alimentaire



Cet exercice de portrait permet de nommer certaines PISTES D' ACTIONS

- Mobiliser **LES FORCES VIVES** vers une même vision
- Se donner le temps de développer une **VISION COMMUNE**
- Poursuivre les travaux pour mieux **SE CONNAÎTRE** (recensement des initiatives manquantes)
- Apporter du **SOUTIEN** aux initiatives (promotion, visibilité, formations, financement, accompagnement)
- Travailler à la consolidation des forces du territoire et à développer des liens pour que chacun puisse jouer son rôle et créer une **SYNERGIE** vers un territoire nourricier

Regardons ensemble vers l'avenir

Ce portrait indique que l'Abitibi-Témiscamingue possède un fort potentiel et des bases solides pour évoluer vers un territoire nourricier, ce qui fait partie des solutions afin de répondre à différents enjeux actuels :

- Insécurité alimentaire
- Gaspillage alimentaire
- Soutien aux producteurs d'ici
- Développement durable

C'est aussi une façon d'agir sur la qualité de vie de la population témiscabitiébienne et de lui redonner, d'une certaine façon, le pouvoir sur son système alimentaire.

Participons tous ensemble au développement d'un territoire nourricier afin de soutenir la sécurité alimentaire de notre région!

Et si on
s'assoit ensemble
afin de
mettre la table
pour demain?





Ce portrait a bénéficié de l'accompagnement de Chantal de Montigny de l'organisme Vivre en ville (<https://vivreenville.org/>)

Ces données sont tirées du rapport d'analyse «Portrait préliminaire du territoire nourricier de l'Abitibi-Témiscamingue» de Christine Bédard, étudiante à la maîtrise en santé publique et supervisée par Chantal de Montigny, Vivre en ville 20 mai 2021.

Remerciement aux partenaires du CIRSHV qui ont pris part à ce projet.

Loisir et Sport Abitibi-Témiscamingue agit en tant que mandataire pour le CIRSHV.



Ce projet est financé par la Politique gouvernementale de prévention en santé.

