



# Territoire nourricier en Abitibi-Témiscamingue

UN PORTRAIT PRÉLIMINAIRE  
DES INITIATIVES COLLECTIVES



**Saines habitudes de vie**  
Abitibi-Témiscamingue  
Comité intersectoriel régional



## Pourquoi un portrait ?

Le Comité intersectoriel régional en saines habitudes de vie (CIRSHV) a effectué le premier exercice de portrait des initiatives collectives en alimentation pour la région.

Par ce portrait, le CIRSHV désire :

- Recenser et documenter, par MRC, les initiatives collectives pouvant s'inscrire dans un territoire nourricier et un système alimentaire durable.
- Orienter les stratégies d'actions et de communications du CIRSHV et de ses partenaires pour favoriser le développement d'un territoire nourricier.
- Mobiliser les acteurs qui sont nécessaires à la concrétisation de ce projet.

L'analyse du portrait porte sur les composantes d'un système alimentaire durable et les ingrédients d'un territoire nourricier.

## L'Abitibi-Témiscamingue

La région a un territoire productif jeune avec une très grande réserve de terres arables ainsi qu'une grande source d'eau souterraine de haute qualité. Environ 11% de sa superficie est en zone agricole.<sup>1</sup>

## Critères de sélection des initiatives collectives

Les initiatives collectives recensées sont basées sur les déterminants collectifs qui ont un fort potentiel d'impact populationnel favorisant l'accès physique et économique aux aliments ainsi qu'un système alimentaire sain et équitable.<sup>2</sup>

### Initiatives incluses

- Locales, territoriales et régionales
- Favorisant l'accès à la saine alimentation
- Liées au système alimentaire
- Formations à portée provinciale pertinentes au portrait

### Initiatives exclues

- Offrant de l'aide alimentaire
- Agissant sur l'amélioration des connaissances et des habiletés culinaires

## Vers un territoire nourricier

Un territoire nourricier priorise l'accès à la saine alimentation pour l'ensemble de sa population en consolidant un système alimentaire de proximité durable.

## Qu'est-ce qu'un système alimentaire durable ?

Un système alimentaire durable (SAD) est un réseau de collaboration territorial qui intègre les composantes de cycle de vie des aliments soit la production, la transformation, la distribution et la consommation de produits alimentaires ainsi que la gestion des matières résiduelles, dans le but d'accroître la santé environnementale, économique et sociale de la collectivité.

Il comprend les acteurs, les activités et les infrastructures impliqués dans la sécurité alimentaire d'une population et repose sur une gouvernance alimentaire territoriale.<sup>3</sup>



<sup>1</sup> <https://www.observat.qc.ca/>

<sup>2</sup> Chénier, 2017; Santé Montérégie, 2010

<sup>3</sup> Vivre en ville, 2014, d'après FCM, 2010, GIEC, 2014



## Résultats du portrait concernant ces initiatives collectives de la région

Plusieurs types d'initiatives ont été recensées



Aménagements comestibles à partager  
des Incroyables comestibles - les Envertteurs  
de Ville-Marie et Duhamel-Ouest



Jardin collectif – UQAT campus  
Rouyn-Noranda par le Comité vert



Serre à partager  
de la municipalité de Clerval



Remorque réfrigérée pour livraison  
de paniers de légumes et produits locaux  
par la SADC de l'Abitibi-Ouest



Atelier de jardinage et projet éducatif  
en CPE : Jardin communautaire et collectif  
pour tout-petits CPE La Magie du Rêve



Marché public  
de la municipalité de Barraute

100 initiatives ont été recensées à différentes échelles dans notre région

**47**

INITIATIVES  
LOCALES

**19**

INITIATIVES  
TERRITORIALES (MRC)

**25**

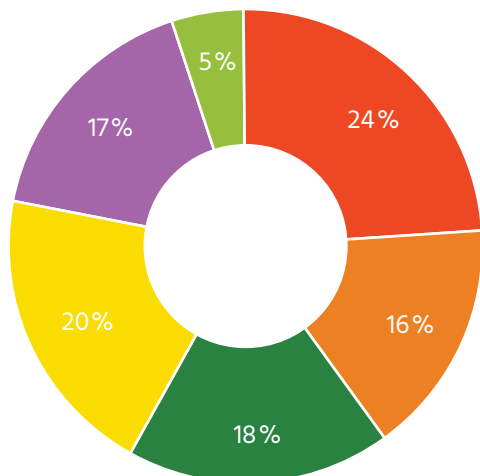
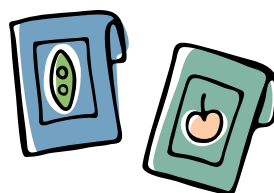
INITIATIVES  
RÉGIONALES

**9**

INITIATIVES  
PROVINCIALES



Des initiatives variées s'activent dans la région



- MRC Abitibi
- MRC Abitibi-Ouest
- MRC Rouyn-Noranda
- MRC Témiscamingue
- MRC Vallée-de-l'Or
- Sites Internet et médias sociaux

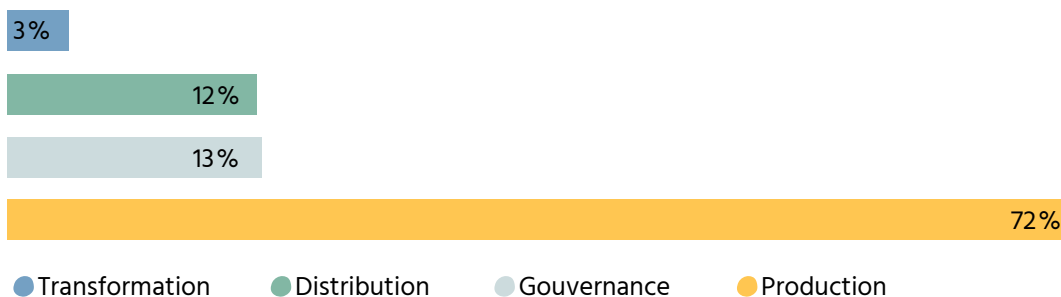


[ulsat.qc.ca/territoire-nourricier/](http://ulsat.qc.ca/territoire-nourricier/)

Pour ajouter ou modifier une initiative, communiquer avec [marie-anne.lefebvre@ssss.gouv.qc.ca](mailto:marie-anne.lefebvre@ssss.gouv.qc.ca)

Pour cette première démarche, la composante « production » du système alimentaire durable a été davantage ciblée. En effet, 72% des initiatives recensées ont pour composante principale la production. Les jardins communautaires ou collectifs, les fermes maraîchères, les aménagements comestibles en sont des exemples.

Cependant, la plupart des initiatives intègrent d'autres composantes dans leur activité. Par exemple, plusieurs transforment et distribuent leurs produits en plus de les produire.



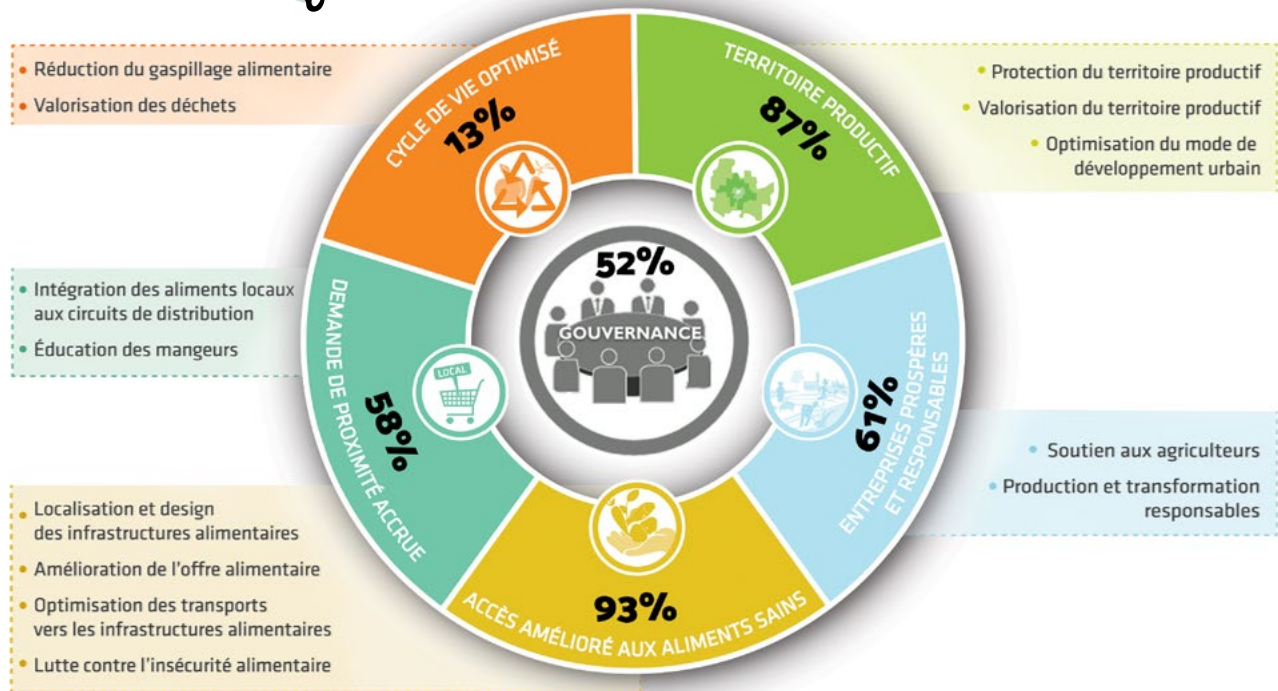
## Développons un milieu de vie assurant à l'ensemble de ses résidents un accès à des aliments frais et sains.

### 5 ingrédients du territoire nourricier

Pour tendre vers des systèmes alimentaires plus durables, l'organisme Vivre en ville propose des stratégies pour relocaliser l'alimentation au cœur des collectivités. Ils les rassemblent sous cinq ingrédients pour composer un territoire nourricier.<sup>4</sup>

L'analyse a donc permis de donner un aperçu des façons dont les initiatives recensées contribuent déjà au développement d'un territoire nourricier. Ainsi, l'amélioration de l'accès aux aliments de qualité (93 sur 100) et la contribution à un territoire productif (87 sur 100) sont les principaux ingrédients mis de l'avant par les initiatives actives dans la région.

<sup>4</sup> Vivre en ville, 2014



Source : Vivre en Ville © et Portrait préliminaire du territoire nourricier de l'Abitibi-Témiscamingue

L'analyse des entrevues avec les acteurs locaux et régionaux a aussi permis de faire ressortir des forces, des opportunités et des enjeux dans la région pour formuler des pistes d'action pour la suite.

### Les FORCES de la région

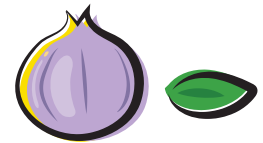
- Des projets hautement diversifiés, qui vont de jardins communautaires aux marchés publics en passant par les jardins éducatifs
- Des acteurs engagés qui ont à cœur l'environnement et leur santé
- La présence d'un leadership local fort, comme observé dans les tables de concertations
- La résilience des acteurs et des projets malgré la pandémie

### Plusieurs OPPORTUNITÉS ont été constatées

- Actuellement, il y a un momentum et un intérêt des milieux (l'intérêt des citoyens, du monde municipal, des gouvernements, des MRC... pour sécuriser notre alimentation en toutes circonstances)
- Il y a des initiatives qui savent inspirer, notamment le site Internet Goûtez-AT qui valorise le territoire ainsi que les produits de la région
- Des ressources humaines sont déjà en place pour accompagner (agents de développement, organisateurs communautaires, nutritionnistes, etc.)
- Les médias locaux sont d'excellents partenaires pour promouvoir les initiatives et stimuler le territoire nourricier

## Il est important de connaître les ENJEUX ET CONSTATS PRIORITAIRES pour y répondre ensemble, stratégiquement

- Les difficultés dans le soutien, la planification et la gestion des initiatives
- Le manque de visibilité des projets et difficultés concernant leur promotion
- Les obstacles quant à la collaboration et la concertation
- Les problèmes concernant la disponibilité des ressources humaines et la rétention des bénévoles
- Les enjeux concernant la gouvernance alimentaire



### Cet exercice de portrait permet de nommer certaines PISTES D' ACTIONS

- Mobiliser **LES FORCES VIVES** vers une même vision
- Se donner le temps de développer une **VISION COMMUNE**
- Poursuivre les travaux pour mieux **SE CONNAÎTRE** (recensement des initiatives manquantes)
- Apporter du **SOUTIEN** aux initiatives (promotion, visibilité, formations, financement, accompagnement)
- Travailler à la consolidation des forces du territoire et à développer des liens pour que chacun puisse jouer son rôle et créer une **SYNERGIE** vers un territoire nourricier

### Regardons ensemble vers l'avenir

Ce portrait indique que l'Abitibi-Témiscamingue possède un fort potentiel et des bases solides pour évoluer vers un territoire nourricier, ce qui fait partie des solutions afin de répondre à différents enjeux actuels :

- Insécurité alimentaire
- Gaspillage alimentaire
- Soutien aux producteurs d'ici
- Développement durable

C'est aussi une façon d'agir sur la qualité de vie de la population témiscabitiébienne et de lui redonner, d'une certaine façon, le pouvoir sur son système alimentaire.

Participons tous ensemble au développement d'un territoire nourricier afin de soutenir la sécurité alimentaire de notre région!

Et si on  
s'assoit ensemble  
afin de  
mettre la table  
pour demain?





Ce portrait a bénéficié de l'accompagnement de Chantal de Montigny de l'organisme Vivre en ville (<https://vivreenville.org/>)

Ces données sont tirées du rapport d'analyse «Portrait préliminaire du territoire nourricier de l'Abitibi-Témiscamingue» de Christine Bédard, étudiante à la maîtrise en santé publique et supervisée par Chantal de Montigny, Vivre en ville 20 mai 2021.

Remerciement aux partenaires du CIRSHV qui ont pris part à ce projet.

Loisir et Sport Abitibi-Témiscamingue agit en tant que mandataire pour le CIRSHV.



*Ce projet est financé par la Politique gouvernementale de prévention en santé.*

